

어둠을 타하기 보다
한 자루의 촛불이 되자!

예금주 구립연안지역아동센터
입금은행 신한은행
계좌번호 100-028-627541

후원 문의전화 : 032.881.9790 / 팩스 : 032.881.9791

※ 후원금은 소득세법 제18조, 소득세법 34조에 의거 소득공제혜택을 받으실 수 있습니다.



웅진합동상사 정기후원



백마자동차공업사 정기후원금 지원



연안홍어 정기후원금 지원



용현상회 정기후원금 지원



연안교회 정기후원금 지원



스마트악국 정기후원금 지원

- 통 권 : 15호
- 발행일 : 2026년 3월 20일
- 발행인 : 김 경 임
- 편집인 : 박 해 정, 이 형 민
- 발행처 : 구립연안지역아동센터 ☎ 032-881-9790

구립연안지역아동센터

갈매기의 꿈

“효(HYO) 하겠습니다.”



구립연안지역 아동센터 안내

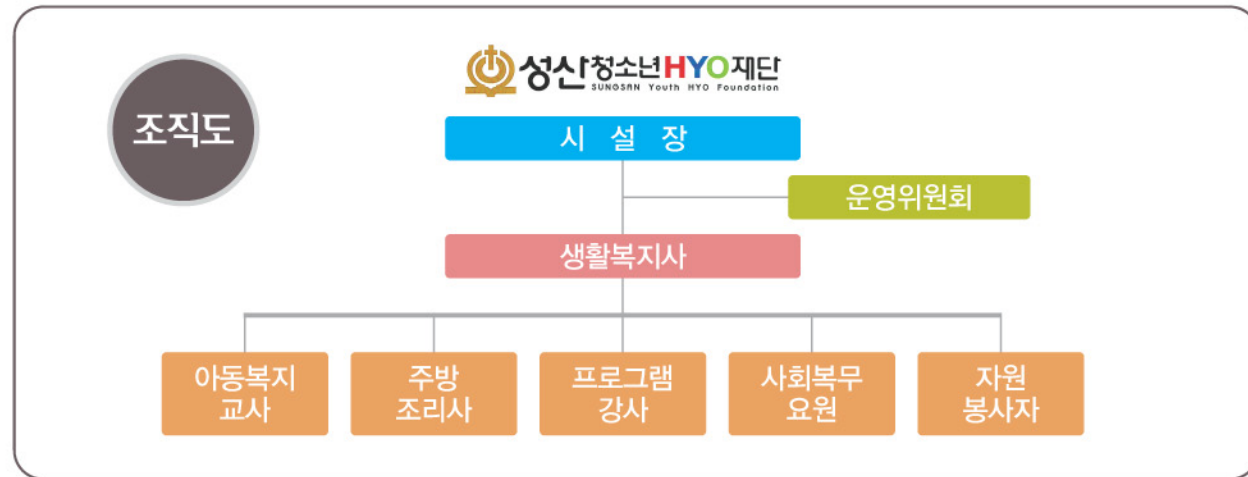
▶ 운영시간

- 학기중 및 방학 : 10:00 ~ 19:00
- 휴관일 : 토요일, 일요일, 공휴일

센터프로그램 안내 Program

▶ 시설개요

시 설 명	구립연안지역아동센터	시 설 장	김경임
주 소	인천광역시 중구 축항대로 86번길 38, 라이프상가 3F		
전 화 번 호	032-881-9790	팩 스 번 호	032-881-9791
설 립 일	2012년 11월 20일	신고증 교부일	2012년 11월 29일
개 소 일	2012년 12월 01일	시 설 구 분	아동복지 이용시설
시 설 규 모	166.65㎡(53평)	신 고 정 원	29명
별도시설 구비	사무실, 다목적실, 교육실 1·2·3, 조리실, 화장실(여)·(남), 유희실, 창고		



▶ 학기중·방학중 시간표

	월	화	수	목	금
10:00~12:00	회의 및 행정업무				
12:00~13:00	점심식사				
13:00~14:00	아동맞이 및 간식 / 신발, 가방, 옷 정리 및 손 씻고 휴식				
13:00~17:00 (정규수업)	초등연산 (13:00~17:00)	초등수학 (13:00~17:00)	초등영어 (교과진도) (13:00~17:00)	초등수학 (13:00~17:00)	초등영어 (파닉스/초등문법) (15:30~16:30)
	건강한돌봄놀이터 (15:20~16:50)	효행인성교육(격월로) (16:00~17:00)		초등부 창의미술 (15:30~16:50)	
17:00~18:00	저녁급식 및 초등 귀가지도				
16:30~18:00	중·고등영어	중·고등수학	중·고등국어	중·고등수학	중·고등영어
17:30~19:00	중·고등부 저녁급식 및 자율학습				
19:00~	귀가지도				

■ 2026년도 구립연안지역아동센터 프로그램 현황 ■

방과 후 돌봄이 필요한 아동에게 영역별로 다양한 프로그램을 제공함으로써 아동의 정서적 안정과 신체·인지·정서·사회성 발달을 위한 종합적인 아동복지 서비스가 제공됩니다.

영역	목표	프로그램명	프로그램 내용 및 세부사항	대상	일정	
보호	경제적, 가정적, 사회적으로 다양한 어려움을 보완함으로써 방과 후 돌봄서비스가 필요한 아동의 안전하고 건강한 생활을 도움	지역내 요보호 아동발굴	• 지역내 학교, 주민센터, 교회 등과 연계하여 지역 내 보호아동 발굴 • 아동 이용 시 돌봄서비스신청서, 이용신청서, 등본 등 관련서류 접수	신규 아동	상시	
		보호 및 센터적응	• 아동 출결관리(보호자 전화확인 및 보호자 확인서 받기) • 토레도우미(신규아동 적응돕기 및 센터이용 안내), 관찰 및 적응 상담	신규 아동	상시	
		급식 및 간식지원	학기중, 방학중 : 석식, 간식 지원	센터 아동	상시	
		위생건강관리	구강교육 및 검진 / 건강검진 건강돌봄놀이터(영양교육·신체활동) 위생지도 및 점검		연1회 12회기	
		생활지도	• 기본생활지도(용의검사, 위생 및 청결지도, 건강생활지도) • 일상생활지도(예절지도, 자기보호기술지도, 단체생활 및 사회성지도) • 학교생활관리(알림장 확인, 숙제지도, 준비물 도움 등 학교생활 지원)		상시	
		안전교육	5대 안전 의무 교육 및 기타 예방교육(식중독예방교육, 화재대피교육)	세부일정에 따라	상시	
		귀가지도	귀가방법 부모동의받기 및 바로 집으로 갈 수 있도록 안전귀가지도			
교육	학습능력향상 및 재능개발 기회를 제공하여 스스로 학습의 동기를 부여하고, 바른 학습 태도를 갖게 함으로써 학교 적응력 향상	기초학습지도	• 초등학생 - 학년별 수준별에 따른 초등학교(수학, 영어), 필요 시 개별학습지도 및 보충학습, 단원평가, 요점정리 • 중 학 생 - 학년별 수준별에 따른 중학 수학, 국어, 영어 지도, 필요 시 개별학습지도 및 보충학습, 단원평가, 요점정리	센터 아동	주5회	
		효행인성교육	7호 및 7행복 바로 알고 실천하기		격달1회	
		성장과 권리	권리교육 자치 공동체	이용아동을 위한 아동권리 및 인권보호 교육 아동자치회의, 회장·부회장 및 각 부장이 아동자치공동체를 이끔, 센터 운영에 의견 반영	신청 아동	연1회
		특별 활동	보드게임	학업스트레스 해소를 활동 및 다양한 보드게임 활동을 통한 두뇌 자극과 문제 해결능력 향상		12회기
		창의미술	창의미술	미적 감각 향상 및 창의적 그리기 활동지도 수업		주1회
문화 체험	다양한 경험의 기회 제공 및 공동체 활동을 통해 유익한 사고 획득, 문화적 흡수력 향상	관람	영화, 연극, 뮤지컬, 음악회, 운동경기 등 관람	센터 아동	연중	
		체험 활동	겨울캠프 캠핑 여행		연1회 연1회	
		참여 활동	공연 행사		연1회	
		행사	생일파티 미니올림픽		격월 연1회	
정서 지원	통합적 접근을 통해 아동의 건강한 정서적 발달 및 건강한 가족체계 유지를 도움	아동상담	아동관찰 및 상담, 가정방문, 학교와 소통하기, 사례관리 및 집중지원아동 드림스타트 연계	센터 아동	연중	
		부모상담	부모교육 및 간담회, 상담	부모		
		가족지원	하모니프로젝트 (하모니마트, 효가족사랑문화체험, 송년파티, 김장체험)	가족		
지역 사회 연계	네트워크 구축을 통해 아동 및 가족에 대한 통합적인 접근과 다양한 서비스 제공, 인적·물적 자원 확보	홍보	가정통신문, 식단표, 월간운영계획서 등 안내문 센터 소식지 제작 및 배부, SNS 활용 및 온라인 홍보활동	센터 아동 및 대상 가구	월1회 연1회	
		인적 물적	방역, 운영위원회, 후원자 개발 및 관리, 1365 자원봉사자 모집 및 관리			
		기관 프로그램	드림스타트, 꿈베이커리 빵후원, 인천항만공사 해상햇빛사업 후원, 중구노인력개발센터 청소&급식도우미 연계, 꿈벗도서관 도서 200권 대여, 연안동협의회, 송도라이온스클럽, 인천역, 해양과학기술진흥원		연중	

아동 권리 규정

제 1 조 (생존권)

생명을 유지하고 최상의 건강과 의료혜택을 받을 권리로써 지역아동센터 이용 아동에 대해 식생활, 보건, 안전을 보장한다.

제 2 조 (보호권)

차별대우로부터 보호, 학대 및 방임으로부터의 보호, 장애아동, 고아, 난민 아동을 보호하는 것으로서, 지역아동센터에서는 아동에 대한 체벌금지, 문제행동에 대한 지원, 특별한 아동에 대한 보호를 제공한다.

제 3 조 (발달권)

교육받을 권리와 신체적·정서적·도덕적·사회적으로 성장하는데 필요한 혜택을 누릴 권리를 말하며, 지역아동센터는 아동에 맞는 교육 제공, 인간관계 훈련, 문화활동 기회를 제공한다.

제 4 조 (참여권)

아동이 자신의 의사를 자유롭게 표현할 수 있는 권리로 지역아동센터는 아동의 개인생활에 대한 의사결정(종교행사 참여의 아동 선택권 존중 등), 사생활 보장, 시설운영 참여, 지역사회와 관계를 위한 적극적 행사 참여를 보장한다.

제 5 조 (비밀보장)

센터는 업무 중 수집된 아동의 개인정보에 대하여 개인정보보호법에 따른 개인정보보호 규정을 준수하고, 법령의 근거 없이 개인정보 수집 목적과 다르게 이용하거나 제3자에게 제공하지 않는다.

제 6 조 (이용자 권리에 대한 정보제공 및 자기결정권)

센터는 이용 아동 또는 보호자에게 충분한 정보를 제공하고, 이용 아동 스스로 서비스를 선택할 수 있도록 자기결정권을 존중한다.

제 7 조 (고충처리)

센터장을 고충처리담당자로 지정하며, 매월 말일 의견수렴회의 의견을 모아 의견수렴함 기록지를 작성한다. 만약 의견수렴함에 건의내용이 없다면 의견수렴함 기록지를 작성해야 한다. 의견을 낸 사람이 자신에게만 특별히 이야기를 해달라고 한 경우에는 의견을 낸 사람에게만 결과를 이야기할 수 있다. 센터 이용 아동이나 보호자 모두는 센터에서의 권리 침해나 고충을 전화, 상담, 건의함 등을 통해 접수할 수 있으며, 센터는 접수한 권리 침해 및 고충에 대한 처리 결과를 접수 후 15일 안에 전화, 상담, 자치회의 등을 통해 알린다.

제 8 조 (이의신청)

센터에서 의견을 처리한 결과가 마음에 들지 않으면 의견서에 '이의 신청'이라고 쓴 후 그 이유를 써서 의견수렴함에 넣거나 혹은 아동대표에게 건의하여 마음에 들지 않는 부분을 운영위원회에서 의논하여 처리를 다시 하도록 한다. 매우 심각한 일은 센터장이 혼자 처리하지 않고 운영위원회에서 의논할 수 있다.

제 9 조 (차별금지)

센터는 서비스를 제공함에 있어 성별, 장애, 인종, 종교, 문화, 언어, 정치적 이유 등으로 서비스 제공에 차별을 두지 않는다.

제 10 조 (자치활동)

센터는 이용 아동이 지켜야 할 생활수칙, 프로그램 운영에 대해 논의·결정할 수 있도록 자치회의 운영을 보장하고 지원하며, 자치회의를 통해 논의·결정된 사항은 시설운영에 적극 반영한다. 또한 자치회의 활동에 관한 사항을 연간 사업계획에 반영한다.

제 11 조 (인권교육)

센터는 이용 아동에 대한 권리보장에 대해 연간 1회 이상 교육을 실시한다.

제 12 조 (아동학대 및 괴롭힘 방지)

센터의 종사자는 이용 아동을 학대하거나 괴롭히지 않으며, 센터 내외에서 이용 아동 학대 및 괴롭힘 발생했을 때는 즉시 법령에 따라 신고하고 조치한다. 또한 이용 아동에게 학대금지 및 괴롭힘 방지에 대한 교육을 연간 1회 이상 실시한다.

제 13 조 (권리구제절차)

센터는 인권지침 및 권리구제절차를 센터 상설 게시하고, 신규 이용 아동 및 보호자에게는 초기 상담 시 위 내용을 알리고 동의서로 확인하며 연간 1회 가정통신문을 배부하여 상기시킨다.

HYO 7호

HARMONY OF
YOUNG & OLD

1 경천애인



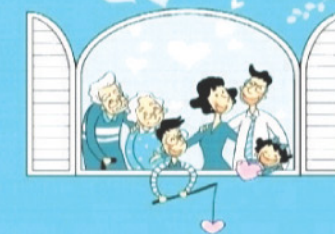
2 부모·어른·스승 공경



3 어린이·청소년·제자 사랑



4 가족 사랑



5 나라 사랑·국민 사랑



6 자연 사랑·환경 보호



7 이웃 사랑·인류 봉사





하모니 **효** 프로젝트

우리들의 이야기

- 지원** : 서울랜드 가는 날 아파서 못간게 너무나 아쉬웠다. 엄마랑 1박 2일로 전주에 다녀왔는데 한복도 입어보고, 초코파이도 만들어서 재미있었고, 가야금이 손이 아픈긴 했지만 다음에 또 한다고 하면 꼭 참여하고싶다!
- 가연** : 엄마가 얼마나 힘들게 집안일을 하는지 몰랐는데 센터를 다니면서 표미션에 참여하며 빨래와 설거지도 힘들게 하시는지 알았고, 계속 표도를 하게 된 것 같아 기뻐요.
- 연아** : 오랜만에 엄마와 함께 저녁을 먹었는데 기분이 좋았고, 특히 엄마가 오신 날에 센터에서 상을 받아 뿌듯하고 기분이 매우 좋았다.
- 유림** : 부모님이 매일 하시는 설거지, 청소 등이 힘들지 몰랐는데 표미션을 하며 힘들다는 것을 느꼈어요. 이제는 표미션이 아니더라도 부모님의 집안일을 도와드려야겠다는 생각이 들었고, 표미션을 하며 좋은 일을 해서 마음이 좋았어요.
- 리원** : 부모님과 오랜만에 저녁을 먹을 수 있어서 뜻깊은 시간이 되었고, 여러 이야기를 나누며 먹으니 더 맛있고 행복했어요.
- 지환** : 표미션을 할때엔 여러가지 느낌을 받는데 설거지와 청소기를 돌리며 엄마가 왜 힘들어하시는지 느꼈고, 안마를 해드리면 시원해하셔서 기분이 좋았다.
- 채민** : 송년파티에서 가족들과 맛있는 음식을 먹었는데 하모니 효 프로젝트에 열심히 참여한 사람들에게 상을 줄때 이름이 불려서 놀랐어요. 엄마와 아빠가 많이 축하해주셔서 좋았고, 좋은 경험이 된 것 같아요.

■ 하모니 효마트 ■



■ 하모니 효마트 ■



■ 효가족사랑 문화체험(서울랜드) ■



■ 효가족사랑 송년파티(서울랜드) ■



■ 효가족사랑 문화체험(1박2일 전주) ■



■ 효가족사랑 문화체험(1박2일 전주) ■



■ 효가족사랑 송년파티(연안 숯불갈비) ■



■ 효가족사랑 송년파티(연안 숯불갈비) ■





초등기초학습국어&수학



초등기초학습영어



컬러헌팅



효행인성교육



중고등수업



보드게임



역사교육



초등과학실험



방송댄스



창의미술



아동자치회의



아동권리교육



건강검진



구강검진



목공예 - 시계만들기



한지공예 - 연필꽂이만들기



재난대피훈련



화재대피훈련



카네이션 만들기



쫄면꾸기 만들기



아동학대예방교육



영양교육



크리스마스 파티



크리스마스 과자집만들기



건강한 돌봄놀이터 - 영양



건강한 돌봄놀이터 - 체육





인지험 연합 여름캠프



영화 보는 날



생일파티



씨메르 수영장&찜질방



미니올림픽



물놀이



▲ 송도라이온스클럽
- 설 명절맞이 후원



▲ 인천역
- 설 명절맞이 후원



▲ 해양수산과학기술진흥원
- 설 명절맞이 후원



▲ 사랑의 네트워크
- 어린이날 과자 후원



▲ 연안동 생활안전협의회
- 짜장면 후원



▲ 굿네이버스
- 여성용품 후원



▲ CJ 제일제당 제2공장
- 추석 명절맞이 후원



▲ 인천역
- 추석 명절맞이 후원



▲ 자원봉사센터
- 크리스마스 케이크 후원



▲ 연안동 주민센터
- 반찬 후원



▲ CJ 제일제당 제2공장
- 짜장면 후원



▲ 연안동 지역사회보장협의체
- 어린이날 과자 후원

고맙습니다

2025년도 자원봉사자, 후원단체 & 후원자 소개



· 자원봉사자 ·

코레일사회봉사단(인천역), 한국철도공사(인천역), 고○연, 김○주, 고○라, 양○현

· 후원금품 단체 및 개인 ·

인천항만공사, 세이브더칠드런, 공동모금회, CJ제2공장, 송도라이온스클럽, 코레일사회봉사단(인천역), 한국철도공사(인천역), 백마공업자동차(이○신), 연안교회, 스마트약국, 원부동산(김○구), 에스엔피씨주식회사(강○호), 연안홍어(양○원), 용현상회(김○예), 꿈베이커리, 사랑의네트워크, 중구청, 중구사회복지협의회, 중구자원봉사센터, 중구시설관리공단적십자 중부지사, 연안동협의회, 연안동 생활안전협의회, 연안동주민자치회, 바르게살기운동연안동위원회, 인천검역소, 굿네이버스, 해양수산과학기술원, 성·미가엘복지관, 지파운데이션, 법무부청소년범죄예방위원중구옹진지구협의회, 김○임, 문○주(강○숙), 강○병, 박○자, 임○규, 조○정, 김○윤, 박○윤, 장○영, 이○순, 김○화, 허○미

To. 후원자님들께!

안녕하세요,
저는 구립연안지역아동센터에 다니는 함지후라고 합니다.
매년 저희 센터에 후원을 해주셔서 정말 감사하다는 감사의 말씀을 전하겠습니다.
저도 커서 잘생기고 예쁜 후원자님들처럼 후원을 하도록 노력하겠습니다.
감사합니다.
From. 지후

To. 후원자님들께!

안녕하세요. 후원자님들이 저희 센터에 과자와 명절선물세트, 반찬, 짜장면 등 많은 후원을 해주셔서 감사합니다.
이제 봄이 다가오는데 매일매일 좋은 날 보내셨으면 좋겠습니다.
후원을 해주실때마다 저희를 챙겨주시려는 마음으로 후원을 해주시는 것 같아 감사함을 느끼고 있습니다. 선물해주신 물품들은 가족들과 함께 즐거운 시간을 보내며 사용하고 먹고 있습니다. 감사합니다.
From. 유림

To. 후원자님들께!

안녕하세요 후원자님들!
매번 저희에게 많은 후원을 해주셔서 부모님과 함께 맛있게 먹고 재미있게 지낸 한 해가 되어 좋았던 것 같아요!
이번 새해에도 즐거운 한해가 되셨으면 좋겠습니다!
저희를 위해 후원해주셔서 정말정말 감사합니다!!
From. 연아



사랑나눔방법 & 2025년도 결산

”고맙습니다!!
건강하고 씩씩하게 자라 지역사회에 보탬이 되는 어른이 되겠습니다.”

· 후원금 ·

지역아동센터 운영 지원 및 결연후원으로 아동들의 건강한 성장을 도울 수 있습니다.

· 후원물품 ·

필요한 물품을 통해 아동들이 좀 더 편안하게 지낼 수 있도록 도울 수 있습니다.

· 시설개보수 ·

노후된 지역아동센터의 시설 개보수 지원을 통해 아동들이 좀 더 쾌적한 환경에서 건강하게 지낼 수 있도록 도울 수 있습니다.

· 자원봉사(재능기부) ·

연예인 방문 및 사진촬영 외에 학습지도, 멘토링, 악기레슨 등 자원봉사활동을 통해 아동들의 감추어진 재능을 개발할 수 있도록 도울 수 있습니다.

· 프로그램 지원 ·

지역아동센터 프로그램 운영을 지원함으로써 아동들이 다양한 경험을 할 수 있도록 도울 수 있습니다. (문화체험, 경제교실, 방송댄스, 직업체험 등)

■ 2025년도 후원금 결산 ■

· 세입 ·

구분	내역
비지정후원금	13,272,400
지정후원금	12,503,265
합계	25,775,665

· 세출 ·

구분	내역
사업비	15,456,258
운영비	4,411,657
기타후생경비	200,000
잔액	5,707,750